

AGATA TASAK
Kraków
ORCID: 0000-0001-7200-2193

Ewolucja postrzegania autorytetu społecznego Kościoła katolickiego w Polsce w pierwszych dekadach XXI wieku

Wstęp

Kościół katolicki w życiu publicznym Polski zajmował i zajmuje szczególną pozycję. W analizowanym okresie zauważalne są już jednak wyraźne symptomy osłabienia religijności w Europie oraz związane z tym zmniejszanie uczestnictwa w praktykach religijnych. Procesy społeczne związane z sekularyzacją życia publicznego, prywatyzacją i indywidualizacją wiary, dezinstytucjonalizacją religii, laicyzacją mentalności i selektywnością w zachowywaniu wskazań Kościoła katolickiego były i są przedmiotem licznych analiz¹. Trzeba jednak zaznaczyć, że ze względu na zakorzenioną w historii Polski specyfikę wzajemnych relacji pomiędzy religią a polityką liczne grono badaczy formułowało opinie o widocznej odmienności tempa tych procesów w polskim społeczeństwie. Wskazywano powolniejszy ich przebieg, łącząc ten fakt ze znaczącym autorytetem Kościoła katolickiego. W rozważaniach często pojawiała się również kwestia oddziaływania osoby i nauczania Jana Pawła II na katolicyzm w Polsce i w konsekwencji sporego wpływu na poziom religijności oraz wysoki poziom autorytetu społecznego Kościoła katolickiego. Odnotować jednak trzeba, że postrzeganie tego autorytetu w ostatnich latach podlega zmianom. Również w społeczeństwie polskim widoczne są symptomy przyspieszenia wszystkich procesów diagnozowanych wcześniej w społeczeństwach europejskich, jednak toczą się one w różnych obszarach życia społecznego w odmiennym tempie.

¹ Zob. np. Mariański J. (2013), Marczevska-Rytko (2010), Firlit E., Hainz M., Libiszowska-Żóltkowska, M. Pickel G., Pollack D. (red.), (2012), Grabowska (2022a).

W XXI w. dynamicznie zmieniały się oczekiwania co do właściwej roli religii w sferze publicznej Polski oraz dopuszczalnych granic zaangażowania Kościoła katolickiego w życie społeczno-polityczne. Systematycznie zatem powracają pytania, jak ewoluuje religijność w Polsce i zaufanie do Kościoła katolickiego i na ile specyficznie przebiegają w Polsce sekularyzacja oraz procesy związane z prywatyzacją i selektywnością w respektowaniu zasad wiary. W konsekwencji ciekawą kwestią jest ewolucja postrzegania autorytetu Kościoła katolickiego w Polsce. Zasadniczym celem niniejszego opracowania jest opis i wyjaśnienie ewolucji w postrzeganiu autorytetu Kościoła katolickiego w Polsce we wskazanym okresie w wymiarze instytucjonalnym, doktrynalnym i personalnym. Wskazując te zmiany, konieczne jest poszukiwanie odpowiedzi na kolejne istotne pytania: jak zmieniał się poziom zaufania do Kościoła instytucjonalnego, jak ewoluowała religijność społeczeństwa polskiego w aspekcie deklaracji wiary oraz w obszarze praktyk religijnych i deklaracji przestrzegania moralności katolickiej. Odpowiedzi na te pytania będą podstawą do sformułowania wniosków o elementach ciągłości i zmiany w postrzeganiu autorytetu Kościoła katolickiego w polskim społeczeństwie². Podstawową metodą badawczą, która umożliwiła pozyskiwanie odpowiedzi na tak sformułowane pytania była analiza danych zastanych (wytworzonych).

Opis i wyjaśnienie zmiany w postrzeganiu autorytetu Kościoła katolickiego w Polsce muszą być powiązane z charakterystyką obserwowanej redefinicji autorytetów we współczesnym świecie. Na obecne postrzeganie rangi autorytetów wpływają bowiem wszystkie, współcześnie skomplikowane, zmiany społeczne. Niewątpliwie można wskazać symptomy kryzysu autorytetów w Polsce i na świecie: kwestionowanie potrzeby uznawania, a czasem wskazywanie ich szkodliwości, częste kwestionowanie kompetencji merytorycznych i etycznych. W licznych analizach podkreśla się zawężanie zakresu wpływów autorytetów. Badania odnotowują częste ich rugowanie jedynie do płaszczyzny życia prywatnego i dystansowanie się od ich wpływu w innych sferach życia. Zatem koniecznym punktem wyjścia jest przywołanie najważniejszych i przydatnych w dalszych analizach koncepcji autorytetu. Sposób postrzegania autorytetu determinuje bowiem w pewnym zakresie siłę jego oddziaływania i płaszczyzny wpływu.

² Dopuszczalna objętość tekstu zdeterminowała konieczne ograniczenia w przywoływaniu dostępnych wyników badań oraz zawężenie problematyki do głównych kwestii, ze świadomością pozostawienia poza obszarem analizy jeszcze wielu istotnych zagadnień ważnych we wskazanym obszarze badań.

Autorytety w przestrzeni publicznej

Na początku trzeba zaznaczyć złożoność i wielowymiarowość ujęć definicyjnych pojęcia autorytet. Wieloznaczność tego pojęcia jest przedmiotem licznych badań interdyscyplinarnych – w efekcie dysponujemy wieloma perspektywami, ale brak jednoznacznej interpretacji tego pojęcia. Nieodmiennie jednak w każdej analizie bardzo mocno zaznaczony jest sens wynikający z etymologii słowa *autorictas* – uznanie wpływu, znaczenia, osoba lub instytucja ciesząca się specjalną pozycją, *auctor* – bycie sprawcą, twórcą, mistrzem, *auctorizare* – upoważnieni, *auctoramentum* – powinność. *autorictas patrum* – więcej niż rada, mniej niż rozkaz – rada, która nie może być zlekceważona (Marciniczyk 1991: 13). Pierwsze użycie tego terminu w języku polskim wiąże się z niemieckim określeniem *Autorität* – rozumianym jako zwierzchnictwo, powaga oraz wskazanie wyższej pozycji społecznej, dzięki której można wpływać na innych ludzi (Ziółkowski 2012: 21). W kontekście problematyki badań zasadne jest przywołanie tradycji chrześcijańskiej, w której przyjmuje się, że autorytet oznacza zdolność „świadczania o treści rozumnej rzeczywistości, sprawność do prowadzenia ku celowi właściwemu wszystkim ludziom” (Szlachta 2004: 28). Wskazuje się, że autorytet w tym rozumieniu działa na rzecz ładu społecznego, wspierając religię i tradycję. W tym rozumieniu autorytet wypełnia funkcje wychowawcze dobrego przewodnika. Istotne w kontekście dalszych rozważań jest podkreślenie faktycznego wpływu autorytetu jako umiejętności zmiany postępowania innego podmiotu – autorytet jest w stanie wpływać skutecznie na zachowania i sposób myślenia innych ludzi. Takie rozumienie autorytetu znajdujemy również w *Słowniku języka polskiego*:

„człowiek budzący zaufanie, będący ekspertem w jakiejś dziedzinie albo wyrocznia w sprawach moralnych, cieszący się poważaniem i mający wpływ na zachowanie i myślenie innych ludzi. Instytucja, pismo itp., które mają wpływ na opinie społeczną, cieszą się popularnością i poważaniem, gdyż reprezentują wartości lub treści akceptowane i uznawane przez jakąś grupę” (*Słownik współczesnego języka...* 1996: 31).

Niewątpliwie moc wpływania na opinie i zachowania innych ludzi w połączeniu z zaufaniem i poważaniem u innych ludzi oraz powszechnym szacunkiem są wskazywane najczęściej w określeniach tego pojęcia. Można zatem przyjąć za Jackiem Ziółkowskim, że autorytet to

„dynamiczna relacja komunikacyjna, gdzie podmiot autorytetu (nosiciel roli) wywiera skuteczny wpływ na swych odbiorców, którzy akceptują jego legitymację pod wpływem wartości i wzorów preferowanych w danym systemie kulturowym, politycz-

nym, ekonomicznym itd. Podmiot autorytetu, w swym oddziaływaniu, posługuje się metodami, wykluczającymi bezpośredni i uświadomiony przymus. Relacja autorytetu ma swą dziedzinę, która dookreśla zakres przedmiotowy podporządkowania odbiorców” (Ziółkowski 2012: 37).

Podkreśla się, że autorytet postrzegany jest poprzez pryzmat swoich cech, które znajdują uznanie i szacunek opinii publicznej. Niezwykle ważne w kontekście wskazywania determinant określających moc i trwałość autorytetu społecznego jest podkreślenie, że jest to proces związany z pozytywnym przyjęciem pewnych cech i walorów, ale najważniejszą podstawą uznania jest zaufanie. Autorytety bazują przede wszystkim na zaufaniu (Tamże: 24).

Ważne jest podkreślenie, że moc autorytetu ocenia się poprzez skuteczność oddziaływania w trzech wymiarach: po pierwsze w płaszczyźnie stopnia uznawania i respektowania jego orzeczeń; po drugie w aspekcie rozmiaru przestrzeni społecznej, w jakiej wskazania autorytetu są obowiązujące, a po trzecie trwałości, czyli czasu, w jakim orzeczenia autorytetu przyjmowane są jako obowiązujące. W wielu analizach znajdujemy liczne typologie autorytetów (zob. np. Witkowski 2009, Domeracki 2015, Ziółkowski 2012, Marcińczyk 1991, Sieradzan (red.) 2009, Wagner 2005). W zakreślonym obszarze badań istotna jest zwłaszcza definicja autorytetu moralnego. Wraz z podkreśleniem wagi sfery aksjologicznej, orzekania w sferze moralności i komunikowania treści etyczno-religijnych, zaznacza się, że jest „przypisywany osobom lub instytucjom, których postępowanie jest zgodne z ogólnie cenionymi wartościami etycznymi i moralnymi” (Ziółkowski 2012: 42).

W kontekście analizowanej problematyki warto wspomnieć o jeszcze jednej, ważnej koncepcji. Ives R. Simon swoją definicję autorytetu przedstawiał w oparciu o pojęcie dobra wspólnego. Przekonywał, że w procesie odkrywania, opisywania i przekonywania wszystkich ludzi do konkretnych celów składających się na dobro wspólne, doniosłą rolę powinni odgrywać ludzie będący autorytetami (Simon 1993: 30).

Tak, jak już podkreślono, ujęcie autorytetu w kategoriach dynamicznej relacji, wzajemnego wpływu i oddziaływania, wiąże się zawsze z podkreśleniem zaufania jako nieodłącznego atrybutu autorytetu. To zaufanie jest źródłem prawomocności autorytetu i warunkiem oddziaływania. Zaznacza się często, że posłuszeństwo i uległość wobec autorytetu bywają uzasadniane wieloma czynnikami: mądrością, uczciwością, doświadczeniem, przestrzeganiem zasad moralnych, w każdym przypadku jednak zasadniczą, przesądzającą kwestią jest zaufanie. Zaufanie jest pierwszym czynnikiem uznania wpływu autorytetu, ale często dodaje się, że podmiot autorytetu powinien być również wzorem – wzorem rozumnego postępowania i społecznej postawy,

„a więc jakby strażnik wartości, które jeszcze zachowały wysoką cenę, których przynajmniej część ludzi chciałaby jeszcze bronić, takim autorytetem obdarza się kogoś, kto o tych wartościach stara się przypominać, kto jeszcze nie zwątpił w ich sens. Obdarza się nim instytucje, które aktywnie wartości strzegą” (Skarga 2004: 1).

Antycypując dalsze rozważania trzeba wspomnieć, że w analizach, diagnozujących obniżenie rangi autorytetów we współczesnych społeczeństwach i poszukujących wyjaśnień tych procesów, często jako główną przyczynę takiego stanu rzeczy wskazuje się właśnie obniżenie poziomu zaufania społecznego. Przypuszczać należy, że dynamiczne procesy społeczno-polityczne współczesnego świata sprzyjają takim zmianom, a w niektórych analizach wskazuje się na ich nieodwracalność.

Ważną kwestią dla dalszych rozważań jest przywołanie koncepcji stwierdzających, że we współczesnym świecie nie powinniśmy formułować opinii o kryzysie autorytetów, a jedynie o przededefiniowanie ich roli i sposobie postrzegania. Stwierdza się, że zapotrzebowanie na autorytety w XXI w. nie jest mniejsze niż dawniej, ale w związku z realizacją innej roli – przede wszystkim „mądrego przewodnika” w nowym, skomplikowanym świecie (Wagner 2005: 22). Podkreśla się, że obecnie znamienne jest przechodzenie od „autorytetów przywódców” do „autorytetów przykładów”. Te pierwsze jednoznacznie wskazywały konieczne wybory, drugie uczą, pokazują sposoby radzenia sobie w świecie pełnym możliwości „pokazują jak poruszać się w świecie pełnym wyborów” (Tamże). Tak opisywany autorytet często nazywany jest „autorytetem racjonalnym”, ponieważ nie jest uznawany w sposób bezrefleksyjny.

Tadeusz Sławek opisując rangę współczesnych autorytetów podkreślał, że we współczesnym świecie o sile ich wpływu decyduje brak uwikłania w bieżące spory polityczne: „wiemy że jest, ale może pełnić swoją misję tylko wtedy, gdy nie uczestniczy w wirze i zamieszaniu dnia codziennego, lecz jest do tej codzienności przyzywany” (Sławek 2010: 1). Cechą wyróżniającą autorytet w tej koncepcji jest też to, że oddziałuje mocą swojego przyzwoitego postępowania, które staje się wzorem i przykładem dla innych (Tamże). Mocno podkreśla się zatem, że współcześnie autorytet moralny to ten, którego postawę czy poglądy moralne wybiera się jako wzór do naśladowania.

Pamiętając o różnorodności perspektyw w definiowaniu autorytetów, w analizie wybranej problematyki badawczej przyjmuje się za podstawę uznania autorytetu zaufanie oraz że jest to dynamiczna relacja, w której podmiot autorytetu wywiera wpływ na swych odbiorców akceptujących jego legitymację w związku z uznaniem i przyjęciem katalogu określonych wartości i wzorów zachowań. Natomiast o sile i znaczeniu autorytetu świadczyć będzie skuteczność oddziaływania w trzech zakresach: uznania i respektowania orzeczeń

autorytetu, wielkości przestrzeni społecznej, w której uznaje się wskazania autorytetu oraz trwałości – zakresu czasowego, w którym orzeczenia autorytetu uznane są za obowiązujące.

Ewolucja zaufania do Kościoła katolickiego w Polsce

Przyjmując, że poziom zaufania jest najważniejszym wskaźnikiem uznawania autorytetu, rozpocząć należy od analizy ewolucji poziomu zaufania społeczeństwo polskie do Kościoła instytucjonalnego oraz jego przedstawicieli. Trzeba pamiętać, że przed 1989 r. Kościół katolicki odgrywał w Polsce szczególną rolę i cieszył się bardzo wysokim poziomem zaufania oraz specyficzną pozycją społeczną – dla szerokich kręgów społeczeństwa był niekwestionowanym autorytetem moralnym (Mazurkiewicz 2001: 284). W ówczesnym systemie politycznym znaczna część społeczeństwa polskiego postrzegała przedstawicieli Kościoła instytucjonalnego jako jedynych reprezentantów interesów społecznych w życiu publicznym. Silne przekonanie o ważnej i szczególnej roli Kościoła katolickiego w podtrzymywaniu tożsamości narodowej, zachowanie stosunkowo znacznej niezależności od władz politycznych skutkowało bardzo dużym i trwałym poparciem społecznym. W wielu publikacjach podkreśla się, że w tamtych latach poziom zaufania do Kościoła katolickiego sięgał około 90% (Nosowski 2008: 1).

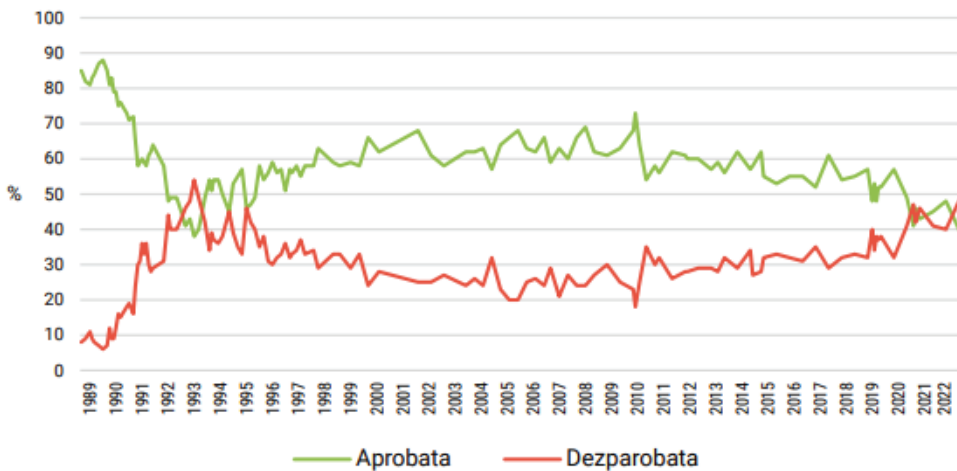
Sytuacja zmieniła się po 1989 r., gdy wraz z przeobrażeniami systemowymi pojawiły się krytyczne oceny aktywności Kościoła katolickiego w życiu politycznym. Wyniki analiz wskazują, że w nowej rzeczywistości spora część społeczeństwa negatywnie oceniała zaangażowanie hierarchii kościelnej w sferze politycznej oraz wywieranie wpływu na decyzje władz. W świetle wyników wielu badań, zarówno zaufanie do Kościoła instytucjonalnego, jak i aprobaty dla działań jego przedstawicieli w tamtym okresie bardzo się obniżyły. W latach 1989-1994 odsetek deklarujących zaufanie do Kościoła katolickiego ewaluował od 87,4% do 40,5% przy równoczesnym sporym wzroście nieufności (Baniak 2022: 229). Odnotować należy, że w wynikach badań Centrum Badania Opinii Społecznej w 1993 r. stwierdzono jeden z najniższych poziomów pozytywnych ocen i zaufania wobec działalności Kościoła katolickiego (Mariański 2017: 81). W połowie 1993 r. aprobatę dla Kościoła deklarowano na rekordowym niskim poziomie 38% i równie nienotowany wcześniej był poziom dezaprobaty 54% (Roguska 2022: 84). Po 1993 r. nastąpiła zmiana tego trendu oraz próby wyjaśnienia tego procesu. Poza przypuszczeniem, że obniżenie zaufania było naturalne po specyficznym okresie wcześniejszym, wskazuje się, że podstawą kry-

tycznej oceny był negatywny stosunek części społeczeństwa polskiego wobec odnotowywanych przypadków bezpośredniego wpływu przedstawicieli Kościoła katolickiego na sferę polityki (Nosowski 2008: 3). W drugiej połowie lat dziewięćdziesiątych można już było zauważyć wzrost poziomu zaufania w analizowanym obszarze badań. Antycypując dalsze rozważania można stwierdzić słuszność przypuszczenia, że autorytetowi Kościoła sprzyjał i sprzyja dystans wobec bieżącej polityki. Zgodzić się można ze stwierdzeniem, że „im bardziej Kościół dystansował się od władzy, im bardziej przechodził z pozycji gracza politycznego na pozycję autorytetu moralnego – tym bardziej stawał się godnym zaufania” (Tamże: 7).

W pierwszej dekadzie XXI w. poziom aprobaty i zaufania dla działalności Kościoła stosunkowo rzadko był poniżej 60%, często zbliżał do 70%, a nawet uzyskiwał wyniki wyższe (Roguska 2022: 86).

Rys. 1

Zmiany ocen działalności Kościoła (1989–2022)



Źródło: Roguska B. (2022), *O społecznym autorytecie Kościoła* [w:] Grabowska M. (2022), *Sekularyzacja po polsku. Opinie i diagnozy* nr 50, CBOS, s. 87.

Z dostępnych szczegółowych badań można przywołać wyniki poziomu zaufania z 2008 r., które przedstawiały się następująco: zdecydowane zaufanie do Kościoła katolickiego deklarowało 34,3%, raczej zasługuje na zaufanie 41,2% „ani zasługuje, ani nie zasługuje” 14,2%, raczej nie zasługuje 6% zdecydowanie nie zasługuje 2,5% (Baniak 2022: 236). W badaniach CBOS z 2010 r. 68% ankietowanych pozytywnie ocenia działalność Kościoła, a 23% negatywnie (Ma-

riański 2017: 82). W 2012 r. w wynikach badań CBOS porównywano poziom zaufania do różnych instytucji funkcjonujących w Polsce; zaufanie do Kościoła katolickiego deklarowało odpowiednio: 61%, brak zaufania 28%. Bardzo podobnie wyniki uzyskano w ankiecie z 2014 r. (Tamże). TNS OBOP w badaniach opublikowanych w 2016 r. przedstawiał następujące wyniki: 60% deklarowało zaufanie, 33% brak zaufania. Uprzedzając dalsze rozważania, odnotować należy, że prawie w każdym badaniu w znacznie niższym zakresie zaufanie do Kościoła katolickiego deklarowały osoby młode (18-19 lat) (Baniak 2022: 240).

Istotne zmiany nastąpiły w 2020 r., gdy w niedługim czasie pozytywne oceny zmniejszyły się z 73% do 54%, a poziom negatywnych wzrósł z 18% do 35%. Później już rzadko poziom ocen pozytywnych przekraczał 60% (Roguska 2022: 86). Trend spadkowy nasilił się w kolejnych latach. Można wnosić, że mocno nagłaśniane, kontrowersyjne i naganne skandale obyczajowe z udziałem księży oraz negatywnie oceniane przez część wiernych zbliżenie przedstawicieli Kościoła instytucjonalnego do partii rządzącej znacząco wpłynęły na zmianę poziomu zaufania. W kolejnych badaniach – trzeba dodać, po okresie licznych publicznych dyskusji wokół filmu Tomasza Sekielskiego o przypadkach pedofilii w polskim Kościele – poziom pozytywnej oceny Kościoła po raz pierwszy od dwudziestu lat badań spadł poniżej 50% – do 48% (Tamże), a w grudniu 2020 r. po raz pierwszy od lipca 1993 r. poziom źle oceniających działania Kościoła był wyższy niż poziom oceniających pozytywnie – odpowiednio 47% do 41% (Tamże). Ten kolejny spadek zaufania łączony jest również z następstwem dostrzeżonego przez społeczeństwo wpływu przedstawicieli Kościoła katolickiego na nowe uregulowania prawne związane z dopuszczalnością przerywania ciąży. W najnowszej publikacji, w której poddano analizie działania Kościoła katolickiego oraz ich oceny podkreślono, że poziom autorytetu Kościoła instytucjonalnego mierzony pozytywnymi ocenami jego działalności jako instytucji zaufania publicznego w ostatnim dziesięcioleciu obniżył się z około 65% do 48% (*Kościół w Polsce 2023. Raport 2023*: 26).

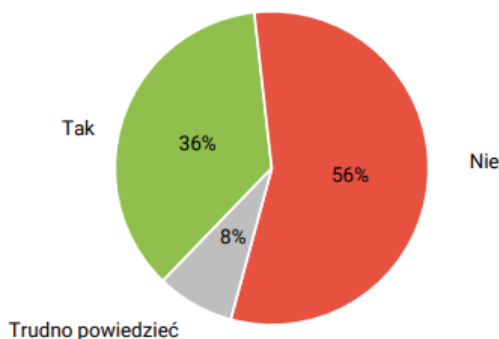
W świetle dostępnych badań spada również zaufanie do przedstawicieli Kościoła instytucjonalnego. W wynikach badań z 2022 r. 36% respondentów deklarowało, że wśród ludzi Kościoła jest taka osoba, która jest autorytetem w sprawach wiary i moralności (*O społecznym...* 2022: 6).

Również w przypadku tych wyników badań trzeba zaznaczyć wyraźnie rzadsze pozytywne deklaracje ludzi młodych. Uznanie autorytetu i zaufanie do przedstawicieli Kościoła wskazywało 21% osób w wieku 18-24, 25% w wieku od 25 do 34. Najwięcej – 49% w wieku 55 – 64 (Tamże: 7). Zatem przywołując wyniki badań sondażowych odnoszących się do poziomu zaufania wobec Kościoła katolickiego i jego przedstawicieli, szczególną uwagę należy skierować

na analizie deklaracji młodzieży. W wynikach ogólnopolskich badań poziomu zaufania wśród młodzieży akademickiej z 2012 r. można znaleźć informację, że 22% młodzieży deklarowało zaufanie do księży i biskupów, a 33% badanych stwierdziło, że Kościół katolicki w Polsce pomaga w formułowaniu odpowiedzi na ważne pytania związane z wyborami moralnymi. Przeciwnego zdania było 44% badanych (Guzik, Marzęcki, Stach 2012: 68). Nieco wyższe wskaźniki zaufania do Kościoła uzyskano w badaniach w 2007 r. i 2011 r. wśród młodzieży szkół średnich w Kaliszu (ponad 59%) oraz młodzieży akademickiej w Poznaniu (ponad 55%). W świetle tych badań formułowano wniosek diagnozujący „powolny kryzys zaufania do Kościoła, jako instytucji społecznej, a częściowo i moralnej” (Mariański 2017: 84).

Rys. 2

Czy wśród ludzi Kościoła jest ktoś, kto jest dla Pana(i) autorytetem w sprawach wiary i moralności? Chodzi o osoby duchowne lub świeckie, żyjące lub już nieżyjące, szeroko znane lub znane tylko lokalnie



Źródło: *O społecznym autorytecie Kościoła*, Komunikat z badań CBOS nr 87/2022, s. 6.

Ważne jest też podkreślenie, że na początku drugiej dekady XXI w. młodzież formułowała bardzo zdecydowane i jednoznaczne negatywne oceny zaangażowania przedstawicieli Kościoła instytucjonalnego w działania polityczne. W 2012 r. 89% studentów stwierdziło, że księża nie powinni podpowiadać wiernym jak głosować, a 78% uznało, że Kościół nie powinien wpływać na decyzje rządzących (Guzik, Marzęcki, Stach 2012: 88). Najnowsze badania wskazują na rozczarowanie ludzi młodych. W raporcie Katolickiej Agencji Informacyjnej „Kościół w Polsce 2021” znajdujemy informację, że 50,7% studentów zadeklarowało, że Kościół katolicki nie jest dla nich autorytetem instytucjonalnym (*Kościół katolicki w Polsce 2021*: 3). W Raporcie „Kościół w Polsce 2023” 21,4% młodzieży jako przyczynę niewiary lub obojętności wskazało „osobiste przekonania i przemyślenia” 18,8% „zniechęcenie do Kościoła, jako instytucji”; 9,3% „wiedzę o ne-

gatywnych postawach moralnych księży“ (*Kościół w Polsce 2023. Raport 2023*: 35). Ważne jest również wskazanie, że na pytanie, czego potrzebują i oczekują młodzi ludzie w relacjach z Kościołem 35,6% zadeklarowało, że „otwartości księży na rozmowy o ich poszukiwaniach i problemach”, 28,6% podkreśliło „potrzebę miejsc dla otwartych spotkań, dyskusji, wspólnego odpoczynku, sal, klubów przy parafiach”, a 26,5% wskazało potrzebę miejsca „do którego zawsze można przyjść w sytuacji kryzysu” (*Kościół w Polsce 2023. Raport 2023*: 41).

Pisząc o zaufaniu do przedstawicieli Kościoła katolickiego w Polsce, trzeba zaznaczyć odrębną kwestię związaną z postacią Jana Pawła II, odgrywającego niewątpliwie specyficzną rolę w Kościele katolickim i w społeczeństwie polskim – zarówno wśród młodych, jak i starszych pokoleń. Jan Paweł II przez wiele lat był postrzegany przez Polaków jako wzór i postać wpływająca w znaczącym zakresie na osobiste wybory. W opinii wielu analizujących wyniki badań z początku XXI w. uprawnione było stwierdzenie, że postrzegany był „w kategoriach ikony – wielkiego Polaka zasługującego na miano autorytetu w życiu publicznym” (*O społecznym autorytecie...2022*: 1).

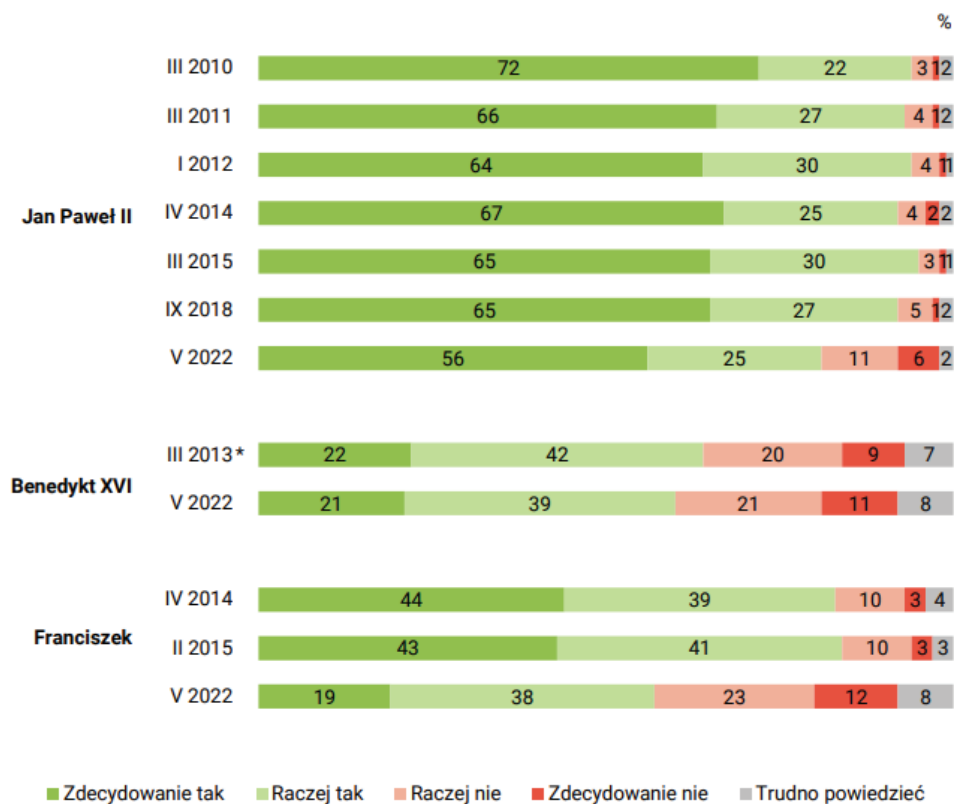
W badaniach analizujących rolę odegraną przez Jana Pawła II w życiu Polaków oraz wpływ jego nauczania na społeczeństwo widoczna jest jednak również ewolucja – krótko po śmierci papieża, w 2006 r., pamięć o Janie Pawle II i jego nauczaniu była bardzo silna. Zdecydowana większość Polaków deklarowała przywiązanie do jego wskazań i twierdziła, że kieruje się nimi w swoim życiu. Twierdziło tak 78% badanych, a znajomość nauczania papieskiego deklarowało 72%, a 76% badanych oceniało, że nauczanie Jana Pawła II wpłynęło na zmianę życia Polaków (*Więzi Polaków...2006*: 5).

W 2010 r., pięć lat po śmierci Jana Pawła II, 65% osób deklarowało uznanie jego wskazań w życiu – to oznacza o 19 punktów procentowych mniej niż tuż po śmierci papieża. Znacznie wzrosła też liczba osób deklarujących, że na co dzień nie przykładają wagi do papieskich wskazówek – w 2005 r. takich osób było 11%, a w 2010 r. 29%. Nieznajomość papieskiego nauczania zadeklarowało 39% badanych. Trzeba jednak zaznaczyć, że dla 94% respondentów Jan Paweł II wciąż pozostawał ważnym autorytetem moralnym (*Jan Paweł II w pamięci...2010*: 15-18). Jednak równocześnie wpływ nauczania Jana Pawła II na życie Polaków był coraz mniej znaczący. W konkluzjach analiz stwierdzano, że „badani dostrzegają w swoim otoczeniu coraz mniej osób postępujących zgodnie z papieskimi naukami i wskazówkami, a swoje zachowanie coraz rzadziej określają jako tożsame z tym, czego nauczał papież” (Tamże: 25). Wyniki kolejnych badań wskazywały, że od śmierci Jana Pawła II do 2010 r. systematycznie zmniejszała się liczba osób deklarujących znajomość nauczania i rosła grupa stwierdzających w badaniach nieznajomość tego nauczania – zwłaszcza wśród osób najmłodszych. Warto jed-

nak wspomnieć, że w latach, w których beatyfikowano i kanonizowano papieża ten trend spadkowy uległ dość sporemu wyhamowaniu, a nawet – w pewnych zakresach – odwróceniu” (*Pamięć o Janie Pawle II...* 2018: 3).

Rys. 3

Czy papież (...) jest dla Pana(i) ważnym autorytetem moralnym?



Źródło: *O społecznym autorytecie Kościoła* (2022), Komunikat z badań CBOS nr 87/2022, s. 2.

Pomimo wskazanych powyżej tendencji, w 2018 r. znaczna część Polaków uznawała nadal Jana Pawła II za autorytet moralny, a 92% uznawało go za ważną osobę w życiu (w 2015 r. takich osób było 95%). Trzeba zaznaczyć, że w 99% wskazano Jana Pawła II jako autorytet moralny w grupie osób identyfikujących się jako wierzące i przestrzegające zasad Kościoła katolickiego, ale też w 90% w grupie „wierzących na swój własny sposób” i w 56% określających swoje postawy jako „niezdecydowani lub niewierzący” (*Pamięć o Janie Pawle II...* 2018: 6).

Podkreślić jednak należy, że w badaniach z 2022 r. widoczne już było kwestionowanie autorytetu papieża Jana Pawła II przez około jedną trzecią respondentów najmłodszych – w grupie badanych do 24. roku życia oraz mieszkańców dużych miast i osób najlepiej sytuowanych. Trzeba zaznaczyć, że odsetek kwestionujących nauczanie moralne dwóch kolejnych papieży: Benedykta XVI i Franciszka we wskazanej grupie respondentów sięga, a nawet czasem przekracza 50% (*O społecznym autorytecie...2022*: 3). Oczywiście kluczowe znaczenie dla stosunku do papieży ma deklarowana lub nie wiara i udział w praktykach religijnych – jednak nawet nieuczestniczący w praktykach religijnych, kwestionując autorytet następców Jana Pawła II, jego samego odrzucają znacznie rzadziej – jak wskazano w badaniach 44% w tej grupie uznaje autorytet Jana Pawła II (Tamże).

Trzeba przypomnieć z jak wnikliwą uwagą analizowano szczególne wydarzenia związane z chorobą i śmiercią papieża Jana Pawła II w 2005 r. Niektórzy uznawali je wówczas za tak doniosłe i istotne, że formułowali wnioski o „pokoleniowotwórczym charakterze” tych zdarzeń i prognozowali trwałe następstwa w postawach społeczeństwa polskiego, zwłaszcza wśród ludzi młodych (Koseła 2008: 99). Już wówczas jednak pojawiły się również głosy wątpiące w realizację tego potencjału. W kontekście dalszych rozważań niezwykle istotne jest podkreślenie, że prognozując trwałość postaw manifestowanych w czasie „tygodnia żałoby” w 2005 r., zaznaczano, że najważniejszym czynnikiem decydującym o stabilności i kontynuacji tego zjawiska będzie obecność w polskim Kościele instytucjonalnym ludzi, których młodzież będzie mogła wskazać jako swoje autorytety i wzory do naśladowania. Podkreślano, że „tłumy ujawniły głód autentycznej religii, autentycznego autorytetu” (Mazurkiewicz 2008: 118). Jednak już niedługo potem w 2005 r. formułowano opinię, że „Jan Paweł II nauczył młodych takiego Kościoła, którego w Polsce nie znajdują” (Nosowski 2008: 6). Istotne jest, że już w tamtych latach, mimo stosunkowo wysokiego zaufania ówczesnej młodzieży do Kościoła instytucjonalnego, z dużym dystansem przyjmowała ona jego nauczanie odnoszące się do szeroko rozumianej sfery moralności w życiu prywatnym (Rogaczewska 2008: 150).

Religijność społeczeństwa polskiego: deklaracje wiary, praktyk religijnych oraz zgodność wyznawanej wiary z nauczaniem społecznym Kościoła katolickiego

Ważną płaszczyzną badań musi być wpływ i skuteczność oddziaływania autorytetu Kościoła katolickiego na uznawanie i respektowanie jego orzeczeń, rozmiar przestrzeni społecznej, w jakiej te orzeczenia obowiązują oraz jak są trwałe.

Analizie należy zatem poddać religijność społeczeństwa polskiego. Podkreślając złożoność i wielowymiarowość pojęcia religijności, zaznaczyć trzeba, że wybrano rozumienie tego pojęcia jako deklaracji wiary i praktyk religijnych oraz kwestii zgodności wyznawanej wiary z nauczaniem społecznym Kościoła katolickiego.

Ewolucja religijności społeczeństwa polskiego po 1989 r. pokazuje, że początkowo jej poziom pozostawał względnie stabilny – co warto podkreślać – również w grupie badanej młodzieży (Mariański 2017: 24). W latach 2006-2015 następowały już jednak widoczne zmiany, pozwalające stwierdzić, że kilka lat po śmierci Jana Pawła II wystąpiły tendencje sekularyzacyjne. Zmiany te były odnotowywane zarówno u młodego, jak i starszego pokolenia (Tamże). Współcześnie różne są określenia tempa tych zmian w poszczególnych okresach: pełzająca czy galopująca sekularyzacja lub łagodniejsze stwierdzenia o procesach mających znamiona sekularyzacji. W kontekście dalszych rozważań warto przywołać trafne spostrzeżenie Janusza Mariańskiego:

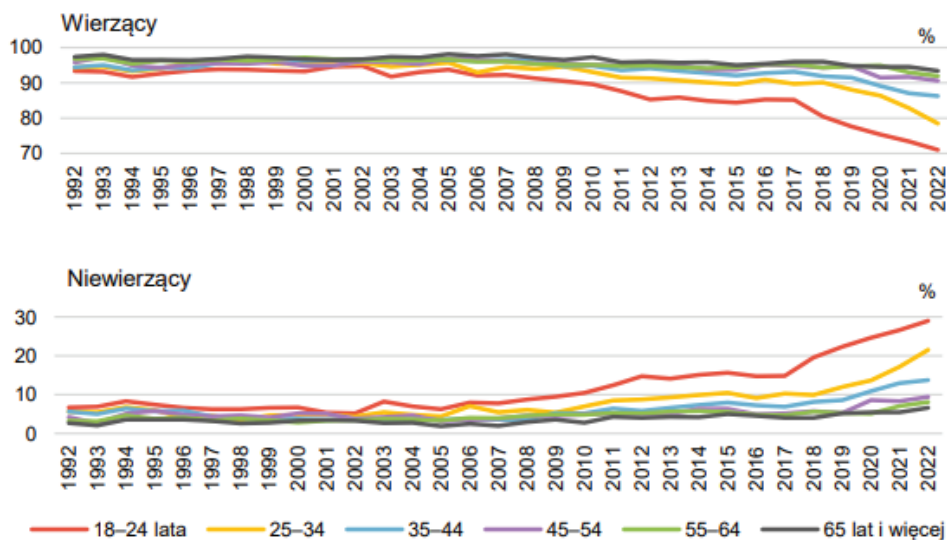
„w Polsce pozytywny stosunek do Kościoła ma ważne znaczenie, jako wyznacznik osobistej religijności. Ten, kto nie ma zaufania do Kościoła, kto negatywnie ocenia go, jako instytucję, wykazuje znaczną skłonność do ograniczania swojego udziału w praktykach religijnych, a nawet do osłabienia wiary. Religijność i kościelność są w Polsce ze sobą bardzo silnie związane” (Tamże: 79).

Zmiany religijności wskazują, że po początkowym okresie względnej stabilności w latach 2006-2015 nastąpiły głębsze zmiany, powolniejsze w sferze deklaracji wiary i znacznie szybsze w poziomie praktykowania. Przypuszcza należy, że i w tej kwestii znaczący był wpływ aktywności, a następnie odejścia Jana Pawła II, a w kolejnych latach odnotowanie przez opinię publiczną kontrowersyjnych kwestii i nagannych wydarzeń, które w opinii wiernych dyskredytowały przedstawicieli Kościoła katolickiego.

Do końca lat dziewięćdziesiątych XX w. odsetek osób opisujących się jako wierzące mieścił się w granicach 91-96% (*Religijność Polaków...2020*: 1). W XXI w. do 2005 r. poziom deklaracji wiary utrzymywał się na wysokości 96%, natomiast później, bardzo powoli, ale systematycznie spadał – w 2020 r. osiągnął poziom 91% i 87% w 2022 r. (Grabowska 2022a: 6-9). Wśród najmłodszych respondentów (18-24 lat) odnotowano dynamikę wzrostu osób niewierzących z 7% do 29%, a spadek wierzących z 93% do 71%, (Tamże: 9). W pozostałych przedziałach wiekowych mniejsza jest dynamika spadku deklaracji wiary; w przedziale wieku 25-34 o 15 punktów procentowych, a wśród najstarszych Polek i Polaków powyżej 65. roku życia o 4 punkty (Tamże). Rośnie odsetek osób niewierzących z 5% w 1992 r. (raczej niewierzący i całkowicie niewierzący) do 13% w 2022 r. (Tamże).

Rys. 4

Deklaracje wiary religijnej w zależności od wieku w okresie 1992–2022



Źródło: Grabowska M., (2022) *Wprowadzenie: sekularyzacja po polsku?* [w:] Grabowska M.(red.) (2022), *Sekularyzacja po polsku. Opinie i diagnozy* nr 50, CBOS, s. 8.

Ważne jest wskazanie różnic pomiędzy społecznościami wielkomiejskimi i wiejskimi. W wielkich miastach zmiany w deklaracjach wiary są bardziej głębokie: od 91% w 1992 r. wierzących do 67% i z poziomem 33% niewierzących. W mniejszych miejscowościach odnotowano spadek o 7 punktów procentowych. W raporcie podkreślono konieczność przyjęcia, że w dużych miastach (Warszawa, Kraków, Łódź, Wrocław i Poznań) co trzeci mieszkaniec deklaruje, że nie wierzy (Tamże: 10). Ponownie trzeba wskazać znamienne wyniki badań w odniesieniu do deklaracji ludzi młodych. W badaniach w 2021 r. wskazywano, że w ciągu 25 lat badań spadek deklaracji wiary u młodzieży wyniósł około 20%, a wyprzedzając dalsze rozważania trzeba wspomnieć, że spadek praktyk religijnych w tej grupie badanych sięgnął około 50% (*Kościół katolicki w Polsce...* 2021: 3).

Pomimo zmniejszania deklaracji wiary dane z raportu „Kościół w Polsce 2023” potwierdzają, że wiara religijna wciąż jest istotna w polskim społeczeństwie. W 2023 r. deklaracje wiary w starszych pokoleniach to poziom 88%, ale niezwykle ważne jest zaznaczenie widocznych różnic pokoleniowych. W starszych pokoleniach deklaracje wiary w Boga są najwyższe, ten poziom słabnie w pokoleniach średnich, a u młodych jest już znacząco niższy. Niektórzy komentatorzy analizując te różnice sformułowali wniosek, że w obszarze religij-

ności „istnieją w Polsce dwa światy: badanych do 40. roku życia i tych powyżej 50 lat, z grupą pośrednią – czterdziestolatków” (Przeciszewski 2023: 2).

Ze szczególną zatem uwagą należy poddać analizie ewolucję religijności wśród młodzieży. Już we wnioskach badań przeprowadzonych w 2005 r. i na przełomie 2005/2006 stwierdzano, że religijność młodych ludzi cechuje selektywność i prywatyzacja wiary (Zaręba 2008: 231). W badaniach młodzieży szkolnej i akademickiej zdecydowana większość badanych deklarowała przywiązanie do wiary oraz praktyk religijnych, ale ujawniły się bardzo różnicowanie postawy wobec przestrzegania zasad Dekalogu (Tamże). W konkluzjach niektórych badań w tamtym okresie stwierdzono, że dla młodzieży ranga moralności jest stosunkowo wysoka. Jednak młodzież postrzegając świat jako promujący postawy indywidualnej rywalizacji, prezentowała „podwójną osobowość”: w pierwszej warstwie, prywatnej, waga moralności miała dla niej bardzo duże znaczenie, natomiast w drugiej warstwie – publicznej przyjmuje postawy permissywne, które postrzega jako promowane w przestrzeni życia publicznego (Świda-Ziemia 2008: 160). Również w świetle innych badań młodzieży w wybranych miastach Polski (m.in. w latach 2009 i 2016) stwierdzono, że środowiska młodzieżowe w mniejszym zakresie niż ogół dorosłych Polaków akceptuje kompetencje Kościoła w sprawach moralnych i społecznych (Marianiński 2017: 97).

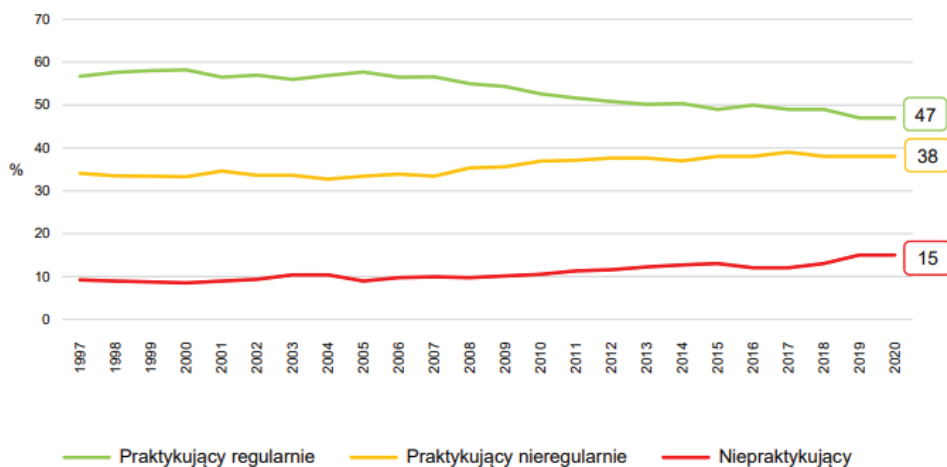
Warto przywołać kolejne ważne analizy przeprowadzone w 2012 r., które potwierdziły selektywność w przyswajaniu wskazań Kościoła katolickiego oraz indywidualizację wiary u osób młodych. Spora grupa badanych studentów wyraziła dystans i krytyczne opinie pod adresem Kościoła instytucjonalnego – 44% stwierdziło, że Kościół instytucjonalny nie spełnia „oczekiwania w zakresie moralnych problemów i potrzeb jednostki” (Guzik, Marzęcki, Stach 2015: 197). W świetle wyników badań CBOS w 2022 r. 69% młodych ludzi uważało się za wierzących, a 12,3% za całkowicie niewierzących (Przeciszewski 2023: 2). W 2023 r. już tylko nieco połowa młodych ludzi deklarowała wiarę w Boga (*Religijność młodzieży...* 2023). Istotne jest również zaznaczenie, że z badań wynika jak ujawniane skandale obyczajowe wśród przedstawicieli Kościoła katolickiego znacząco wpływają na obniżenie poziomu religijności wśród młodzieży – 21,7% osób młodych zadeklarowało, że świadomość ujawnionych zdarzeń „zdecydowanie wpływa” na poziom religijności, a 13,7% że „raczej wpływa” (*Kościół katolicki w Polsce...* 2021: 3).

Religijność społeczeństwa polskiego mierzona jest również deklaracjami zgodności wyznawanej wiary z nauczaniem Kościoła katolickiego oraz skłonnością do udziału w praktykach religijnych. Porównując wyniki badań podkreśla się dwa cykle stabilizacji i dwa spadku zaangażowania religijnego. Wskazuje

się, że do 2005 r. udział respondentów wierzących i praktykujących wynosił 57%–58%, a niewierzących i niepraktykujących – 3% (*Religijność Polaków...* 2020: 3). W latach 2005–2013 wyniki badań wskazały na zmniejszenie pierwszej grupy do 50%, a w drugiej – wzrost do 6% oraz nieznaczny wzrost w grupie osób wierzących i praktykujących nieregularnie z 32% do 35% (Tamże). Wyniki badań z lat 2013–2018 wskazują stabilizację analizowanych deklaracji na niemal niezmiennym poziomie, ale deklaracje z lat 2019 i 2020 świadczą o ponownym spadku zaangażowania religijnego (Tamże). Trzeba również zaznaczyć, że we wcześniejszym okresie bardzo dużych spadków zaufania do Kościoła katolickiego – w 1993 r. – nie odnotowano znacznych spadków poziomu praktyk religijnych (Nosowski 2008: 5). Zgodzić się można z wnioskiem, że wówczas, pomimo zauważanych i wskazywanych słabości Kościoła oraz błędów jego przedstawicieli istniało silne poczucie związku z Kościołem. W efekcie poziom deklaracji wiary oraz praktyk religijnych nie uległ gwałtownemu obniżeniu. Można domniemywać również, że osoba i autorytet Jana Pawła II były czynnikiem decydującym. Badacze opinii społecznej podkreślają, że po 2005 r. – po śmierci Jana Pawła II – w kolejnych latach stopniowo odnotowywano zwiększenie ilości osób stwierdzających, „że wierzą na swój własny sposób” (*Religijność Polaków...* 2018: 4). W latach 2005–2010 odsetek takich osób wzrósł o 14 punktów procentowych. Równocześnie zmniejszała się liczba deklarujących jako „wierzący i stosujący się do wskazań Kościoła” – z poziomu 66% w 2005 r. do 46% w 2010 r. (Tamże). Regularne praktyki w latach 1997–2007 kształtowały się na poziomie 57% – 58%. Następnie zaczęły spadać, by w latach 2013–2018 osiągnąć stabilizację na poziomie 49%–50%. W latach 2019 i 2020 poziom praktyk regularnych wynosił 47% (*Religijność Polaków...* 2020: 2).

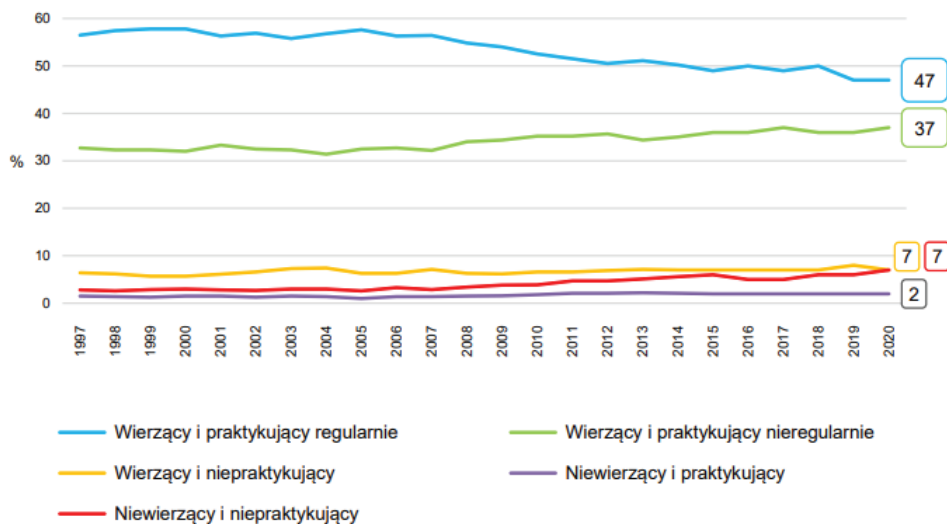
Za istotne i symptomatyczne należy uznać wyniki badań z 2017 r., w których jedynie 21% badanych stwierdziło, że należy „mieć wyraźne zasady moralne i nigdy od nich nie odstępować” (*Zasady moralne...* 2017: 2). W tych samych badaniach stwierdzono również znaczący wzrost z 57% (w 2013 r.) do 69% osób stwierdzających, że „rozstrzygnięcie o dobru i złu powinno być przede wszystkim wewnętrzną sprawą każdego człowieka” (Tamże). W oparciu o wyniki badań można stwierdzić, że od 2019 r. przyspieszył proces rezygnowania z regularnych praktyk religijnych, a dane z 2020 r. wskazały, że z połączenia deklaracji wiary i praktyk religijnych 47% Polaków zaliczało siebie do wierzących i praktykujących regularnie, ponad 37% do wierzących i praktykujących nieregularnie, 7% identyfikowało siebie jako wierzących i niepraktykujących, a również 7% wskazywało brak wiary i praktyk (*Religijność Polaków...* 2020: 4).

Rys. 5
Deklaracje praktyk religijnych



Źródło: Religijność Polaków w ostatnich 20 latach (2020), Komunikat z badań CBOS nr 63/2020, s. 3.

Rys. 6
Deklaracje wiary i praktyk religijnych



Źródło: Religijność Polaków w ostatnich 20 latach (2020), Komunikat z badań CBOS nr 63/2020, s. 4.

Od wielu lat wyższy odsetek praktykujących regularnie jest deklarowany przez osoby starsze. Należy również zaznaczyć różnice w deklaracjach praktykowania pomiędzy mieszkańcami wielkich miast a mniejszymi miejscowościami. W wielkich miastach jedynie 25% praktykuje regularnie, natomiast 44% zadeklarowało brak praktyk (Grabowska 2022a: 15). Podsumowując najnowsze dane w raporcie „Kościół w Polsce 2023” stwierdzono, że liczba osób deklarujących regularne praktyki religijne zmniejszyła się w ostatnich dwudziestu latach o jedną trzecią (Przeciszewski 2023: 2).

Wnioski końcowe

W dynamicznie zmieniającym się świecie ulega zmianie określenie roli i znaczenia autorytetów oraz formułowane wobec nich oczekiwania. Proces ewolucji postrzegania autorytetu Kościoła katolickiego w Polsce jest uwarunkowany wieloma czynnikami – w części o charakterze globalnym, a w pewnym zakresie charakterystycznymi dla Polski. Ważnymi okolicznościami są pogłębiające się procesy sekularyzacji życia publicznego, prywatyzacji wiary, dezinstytucjonalizacją religii, a w konsekwencji laicyzacja mentalności i selektywność w zachowywaniu wskazań Kościoła katolickiego. Wszystkie te procesy od wielu lat obserwowane na świecie, są również widoczne w społeczeństwie polskim. W wielu analizach próbuje się określić ich znaczenie i szybkość – w większości bez jednoznacznych wniosków. Niezależnie jednak od tego, czy ostatnie wyniki badań będą dla nas symptomem „pełzającej” czy „galopującej” sekularyzacji, na pewno ten proces wpływa również na skalę, siłę i zakres autorytetu Kościoła katolickiego w Polsce.

Bezspornie podstawą siły i skuteczności autorytetu Kościoła katolickiego zarówno w wymiarze instytucjonalnym, jak i personalnym jest poziom zaufania. Zaufanie łączy się również z oczekiwaniem przejrzystości w działaniach przedstawicieli Kościoła oraz możliwością wskazania ich jako wzorów do naśladowania. Znaczna część katolików w Polsce uznała jednak, że Kościół katolicki nie spełnia tych oczekiwań i nie jest również w stanie udzielać zadawalających odpowiedzi związanych z dylematami współczesności. W konsekwencji Polska, podobnie jak inne kraje Europy, staje się krajem o zróżnicowanej religijności. Podkreślić należy stosunkowo wolny spadek deklaracji wiary i znacznie szybszy spadek poziomu praktykowania, z zaznaczeniem, że najszybszy w obu wskazanych kategoriach uwidoczniony jest on w grupie najmłodszych respondentów oraz mieszkańców wielkich miast.

Niższy poziom zaufania implikuje obniżenie rangi autorytetu, a trzeba przypomnieć, że zmiany w polskim katolicyzmie były i są uwarunkowane również kontrowersyjnymi i nagannymi wydarzeniami, które – w opinii wiernych – w znaczący sposób dyskredytowały przedstawicieli Kościoła. W świetle wyników badań sondażowych przynajmniej w części można potwierdzić, że Kościół jako instytucja oraz księża zawodzą i rozczarowują, zwłaszcza młodzież. Trzeba również przypomnieć o wysokim poziomie dezaprobaty wobec aktywności Kościoła katolickiego w sferze życia politycznego. Ciekawe jest wyjaśnienie, które dobrze obrazuje i trafnie diagnozuje trudność i problematyczność sytuacji, wskazując dwukierunkową zależność: „ponieważ Kościół jest gorzej oceniany, to jest w mniejszym stopniu akceptowany, ale także – ponieważ w coraz mniejszym stopniu akceptowana jest faktyczna obecność Kościoła w przestrzeni publicznej (a jest w niej obecny), więc jest on coraz gorzej oceniany” (Grabowska 2022b: 111).

Uprawniona wydaje się również teza, że we współczesnym świecie mamy do czynienia z odchodzeniem od „autorytetów przywódców” na rzecz „autorytetów przykładów”. Jak wskazano w tekście, ten drugi typ autorytetu oddziałuje mocą swojego przyzwoitego postępowania, stając się wzorem i przykładem dla innych w oparciu o zaufanie. Warto zatem przywołać jeszcze wyniki badań, w których respondenci formułowali swoje uwagi o koniecznych – ich zdaniem – działaniach, które mogą wzmocnić autorytet Kościoła katolickiego w Polsce. Najważniejszymi zaleceniami było unikanie aktywności przedstawicieli Kościoła w sferze politycznej, konsekwentne wyjaśnienie przypadków pedofilii i innych skandali obyczajowych oraz wskazanie, by „mniej zabiegać o pieniądze i dobra materialne” (*O społecznym autorytecie...* 2022: 9).

Przypomnieć jednak trzeba, że pomimo wspomnianych kwestii Kościół katolicki pozostaje ważnym autorytetem dla stosunkowo dużej części społeczeństwa, a znaczna część respondentów wskazuje Jana Pawła II jako swój autorytet moralny. Jednak w wielu aspektach nie przełożyło się to na postawy i wybory Polaków, dowodząc siły procesów prywatyzacji wiary i selektywności w przyswajaniu zasad religijnych. Zgodzić się można z wnioskiem raportu „Kościół w Polsce 2023”, że choć Kościół przestaje być autorytetem powszechnie uznawanym, pozostaje w pewnych aspektach wciąż ważny dla dużej wierzącej części społeczeństwa. Słabnie jego autorytet mierzony pozytywnymi ocenami działalności Kościoła jako instytucji zaufania publicznego, ale wciąż stosunkowo wysoki jest poziom deklaracji wiary i otwartość na indywidualne, głębsze doświadczenia religijne – zatem, być może pojawi się również miejsce na wzmocnienie pozostałych obszarów wpływu. Złożoność kwestii, a czasem pewna niejednoznaczność wyników badań nie pozwalają na sformułowanie

w pełni konkluzywnych wniosków, zwłaszcza w odniesieniu do prognoz rangi autorytetu Kościoła katolickiego w Polsce. Podkreślając procesualny charakter autorytetu zaznaczyć trzeba właściwą dla tej relacji zmienną dynamikę budowania, utrwalania, jak również osłabiania siły i wpływów autorytetu. Prognozując siłę i skuteczność wpływu autorytetu Kościoła katolickiego w Polsce należy powiązać tę kwestię z poszukiwaniem odpowiedzi na pytanie, w jakim zakresie Kościół katolicki jest w stanie podjąć działania, prowadzące do wzmocnienia lub odzyskania zaufania – zwłaszcza w grupie młodzieży.

Bibliografia

- Adamczyk T. (2008), *Postawy moralne studentów w warunkach zmiany społecznej*, w: Mariański J. Smyczek J. (red.), (2008), *Wartości, postawy i więzi moralne w zmieniającym się społeczeństwie*, Warszawa.
- Baniak J. (2015), *Kościół instytucjonalny w Polsce w wyobrażeniach i ocenach młodzieży licealnej i akademickiej: od akceptacji do kontestacji*, „Konteksty społeczne” Tom 3, nr 1 (5), Lublin.
- Baniak J. (2022), *Zaufanie i nieufność dorosłych katolików do Kościoła instytucjonalnego w Polsce. Na podstawie wyników badań socjologicznych z przełomu XX i XXI wieku*, „Studia koszalińsko-kolbrzeskie” : 29, Szczecin.
- Czego młodzi Polacy oczekują od Kościoła? Najnowszy raport (2023)* <https://www.pap.pl/aktualnosci/czego-mlodzi-polacy-oczekuja-od-kosciola-najnowszy-raport> (dostęp 26.10. 2023).
- Firlit E., Hainz M., Libiszowska-Żółtkowska M., Pickel G., Pollack D. (red.) (2012), *Pomiędzy sekularyzacją a religijnymżywieniem. Podobieństwa i różnice w przemianach religijnych w Polsce i w Niemczech*, Kraków.
- Grabowska M. (2022a), *Wprowadzenie: sekularyzacja po polsku?*, w: Grabowska M.(red.), (2022), *Sekularyzacja po polsku. Opinie i diagnozy nr 50*, CBOS, Warszawa, https://www.cbos.pl/PL/publikacje/diagnozy/open_file.php?id=6527 (dostęp 20. 09. 2023).
- Grabowska M. (2022b), *Postawy wobec obecności religii i Kościoła w przestrzeni publicznej*, w : Grabowska M.(red.), (2022), *Sekularyzacja po polsku. Opinie i diagnozy nr 50*, CBOS, Warszawa, https://www.cbos.pl/PL/publikacje/diagnozy/open_file.php?id=6527 (dostęp 20. 09. 2023).
- Guzik A., Marzęcki R., Stach Ł. (2015), *Pokolenie '89. Aksjologia i aktywność młodych Polaków*, Kraków.
- Jan Paweł II w pamięci w życiu Polaków*,(2010), Komunikat z badań BS/47/2010, CBOS, https://www.cbos.pl/PL/szukaj/open_file.php?id=4156 (dostęp 20. 09. 2023).
- Koseła K. (2008), *W poszukiwaniu pokolenia JP2*, w: Szawiel T. (red.) (2008), *Pokolenie JP2. Przeszłość i przyszłość zjawiska religijnego*, Warszawa.
- Kościół katolicki w Polsce – spada religijność wśród młodych osób* (2021) <https://portalstatystyczny.pl/kosciol-katolicki-w-polsce-spada-religijnosc-wsrod-mlodych-osob/> (dostęp: 22.09. 2023).
- Kościół w Polsce 2023. Raport* (2023), red. J. Operacz, Warszawa.
- Marcińczyk B. (1991), *Autorytet osobowy ;geneza i funkcje regulacyjne*, Katowice.
- Marczewska-Rytko M. (2010), *Religia i polityka w globalizującym się świecie*, Lublin.
- Firlit E., Hainz M., Libiszowska-Żółtkowska M., Pickel G., Pollack D. (red.), 2012, *Pomiędzy sekularyzacją a religijnymżywieniem*, Kraków.
- Mariański J. (2017), *Autorytet społeczny Kościoła katolickiego w Polsce w procesie przemian*, SPI vol.20, 2017/5/numer specjalny, Kraków.

- Mariański J. (2013), *Kościół katolicki w Polsce w przestrzeni życia publicznego. Studium socjologiczne*, Toruń.
- Mariański J. (2013), *Sekularyzacja, desekularyzacja, nowa duchowość*, Kraków.
- Mariański J. (2007), *Tożsamości religijne w społeczeństwie polskim. Studium socjologiczne*, Toruń.
- Mazurkiewicz P. (2008), *Instytucjonalne formy reakcji Kościoła w obliczu potencjału religijnego* [w:] T. Szawiel (red.), *Pokolenie JP2. Przeszłość i przyszłość zjawiska religijnego*, Warszawa.
- Mazurkiewicz P. (2001), *Kościół i demokracja*, Warszawa.
- Mikołajko A. (1991), *Poza autorytetem? Społeczeństwo polskie w sytuacji anomii*, Warszawa.
- Nosowski Z. (2008), *Pokolenie JP2-pobożna iluzja czy szansa na lepszy świat?*, w: Szawiel T. (2008), *Pokolenie JP2. Przeszłość i przyszłość zjawiska religijnego*, Warszawa.
- O społecznym autorytecie Kościoła*, (2022), Komunikat z badań CBOS nr 87/2022, https://www.cbos.pl/PL/szukaj/open_file.php?id=6465 (dostęp 20. 09. 2023).
- Pamięć o Janie Pawle II ciągle żywa*, (2018), Komunikat z badań CBOS nr 135/2018, https://www.cbos.pl/PL/szukaj/open_file.php?id=5831 (dostęp 30. 09. 2023).
- Przeciszewski M. (2023), *Kościół w Polsce 2023*, <https://teologiapolityczna.pl/marcin-przeciszewski-kosciol-w-polsce-2023> (dostęp 22. 10. 2023).
- Religijność a zasady moralne* (2014) Komunikat CBOS nr 15/2014, https://www.cbos.pl/PL/szukaj/open_file.php?id=4948 (dostęp 30. 09. 2023).
- Religijność młodzieży – z czego wynika jej wybiórcze podejście do wiary*, <https://opoka.org.pl/News/Polska/2023/wiara-mlodziezy-z-czego-wynika-wybiorcosc-ich-religijnosci> (dostęp: 30.10.2023).
- Religijność Polaków i ocena sytuacji Kościoła katolickiego*, (2018) Komunikat CBOS nr147/2018 https://www.cbos.pl/PL/szukaj/open_file.php?id=5844 (dostęp 30.09. 2023).
- Religijność Polaków w ostatnich 20 latach*, (2020) Komunikat z badań CBOS nr 63/2020, https://www.cbos.pl/PL/szukaj/open_file.php?id=6103 (dostęp 30. 09. 2023).
- Rogaczewska M. (2008) *Czy „pokolenie JP2” zbuduje w Polsce społeczeństwo obywatelskie? Szanse i bariery*, w: T. Szawiel (red.), *Pokolenie JP2. Przeszłość i przyszłość zjawiska religijnego*, Warszawa.
- Roguska B. (2022), *O społecznym autorytecie Kościoła* [w:] Grabowska M. (2022), *Sekularyzacja po polsku*. Opinie i diagnozy nr 50, CBOS, Warszawa https://www.cbos.pl/PL/publikacje/diagnozy/open_file.php?id=6527 (dostęp 30. 10. 2023).
- Simon Y. R. (1993), *Filozofia rządu demokratycznego*, Kraków.
- Sieradzian J. (red.) (2009), *Mit autorytetu. Autorytet mitu*, Białystok.
- Skarga B. (2004), *Co nam po autorytetach*, „Tygodnik Powszechny” nr 7/2004, [dostęp online, 24.05. 2023], <https://www.tygodnikpowszechny.pl/co-nam-po-autorytetach-124904>.
- Sławek T. (2010), *Wielkie łowy*, „Tygodnik Powszechny” nr 1(3156), 2010, <https://www.tygodnikpowszechny.pl/wielkie-lowy-136009> (dostęp 30. 09. 2023).
- Słownik współczesnego języka polskiego* (1996), red. B. Dunaj, Warszawa.
- Stanosz B. (2004), *Autorytet*, „Bez Dogmatu” nr 46, Warszawa.
- Szlachta B. (2004), *Autorytet*, w: B. Szlachta, (red.) (2004) *Słownik społeczny*, Kraków.
- Świada-Ziemia H. (2008), *Paradoksy postaw etycznych młodzieży licealnej i studenckiej*, w: J. Mariański, L. Smyczek (red.), *Wartości, postawy i więzi moralne w zmieniającym się społeczeństwie*, Warszawa.
- Tuziak B. (2010), *Autorytety jako zjawisko społeczne. Wymiar lokalny*. „Studia socjologiczne” 2010, 2 (197), Warszawa.
- Wagner I. (2005), *Stalość czy zmienność autorytetów. Pedagogiczno-społeczne studium funkcjonowania i degradacji autorytetu w zmieniającym się społeczeństwie*, Kraków.
- Węgrzecki J. (2011), *Wpływ, autorytet, dominacja. Teorie władzy i ich struktura*, Warszawa.
- Witkowski L. (2009), *Wyzwania autorytetu*, Kraków.

- Więzi Polaków z Janem Pawłem II, Kościołem i religią*, (2006) Komunikat z badań CBOS BS/73/2006, https://www.cbos.pl/PL/szukaj/open_file.php?id=3400 (dostęp 30.09.2023).
- Zaręba S. H. (2008), *Socjologiczne interpretacje moralnych poglądów i ocen polskiej młodzieży szkolnej i akademickiej*, w: J. Mariański, L. Smyczek (red.), *Wartości, postawy i więzi moralne w zmieniającym się społeczeństwie*, Warszawa.
- Zasady moralne a religia* (2017). Komunikat z badań CBOS, nr 4/2017, https://www.cbos.pl/PL/szukaj/open_file.php?id=5520 (dostęp 30. 10. 2023).
- Ziółkowski J. (2012), *Autorytet polityczny*, Warszawa.

Dr Agata Tasak, Uniwersytet Komisji Edukacji Narodowej w Krakowie

Słowa kluczowe: Kościół katolicki, autorytet, społeczeństwo polskie, katolicy, religia

Keywords: Catholic Church, authority, Polish society, Catholics, religion

ABSTRACT

The Catholic Church has had and continues to maintain a unique role in the public life in Poland, with emphasis being placed on its social authority. However, substantial signs of a decline in religiosity in Europe are visible over the period analysed, as is the linked process of decreasing participation in religious practices.

The main aim of the study is to describe and explain the evolution of perceptions of the Catholic Church's authority in Poland across institutional, doctrinal and personal dimensions.

By highlighting these changes, answers are sought to further important questions, concerning the changing level of trust in the institutional Church, the evolution of religiosity of the Polish society in terms of people's declaration of faith, religious practices and declarations of adherence to Catholic morality, and the scope of the Catholic Church's authority as it is perceived in Poland.

The answers to these questions are the basis for formulating conclusions about the elements of continuity and change in the perception of the authority of the Catholic Church in Polish society.

The author puts forward the thesis that confidence in the institutional Church is dwindling, and there is a gradual decline in the number of those who declare faith, while the process of abandoning religious practices is rising. In each case, the most substantial shifts are observed in the attitudes of young people. According to a prevailing opinion, if the Church is to reclaim its high degree of social authority, it should avoid political engagement, honestly explain the moral scandals disclosed and, most importantly, adhere to the principles it professes.

The basic research method was the analysis of existing (created) data.